



ARCHE NOAH

## Violette Fisolen 2012 und 2013

### LEADER-Projekt

*„Vielfaltsprodukte - Förderung nachhaltiger Landwirtschaftsprodukte aus  
Sortenraritäten in einem partizipativen Entwicklungsprozess“*

Im Rahmen des LEADER-Projekts „Vielfaltsprodukte“ wurden über zwei Jahre insgesamt fünf violette Fisolensorten (*Phaseolus vulgaris*) aus dem ARCHE NOAH Sortenarchiv verglichen. In der ersten Anbausaison (2012) sichteten wir die Sorten auf zwei Standorten (ARCHE NOAH & ein Praxisbetrieb im Bezirk Mistelbach, NÖ) nach agronomischen Merkmalen und verkosteten die Hülsen. Im zweiten Jahr (2013) wurden dann zwei besonders vielversprechende Sorten gemeinsam mit einer Vergleichssorte erneut auf einem dritten Standort im Bezirk Langenlois angebaut. Im Laufe der Saison erhoben wir an 15 Ernteterminen den Ertrag der Einzelpflanzen.

	Code	Sorte
1	BO010	Türkische Nierenförmige Rosa
2	BS015	Cornetti Viola Trionfo
3	BS153	Lila Flush
4	BS180	Dasinger Blaue
5	BS182	Violette



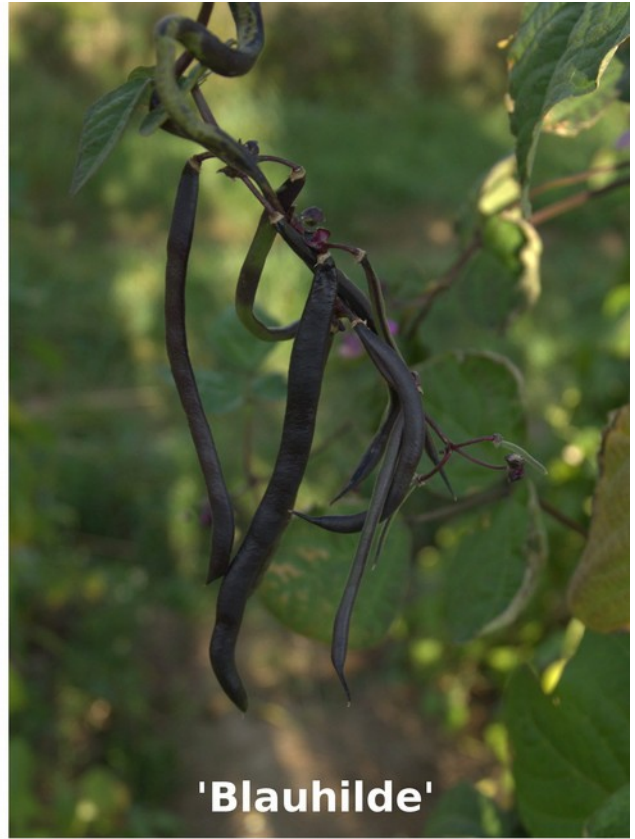
Europäischer Landwirtschaftsfonds  
für die Entwicklung des ländlichen  
Raumes: Hier investiert Europa in  
die ländlichen Gebiete.



  
lebensministerium.at



**'Dasinger Blaue'**



**'Blauhilde'**



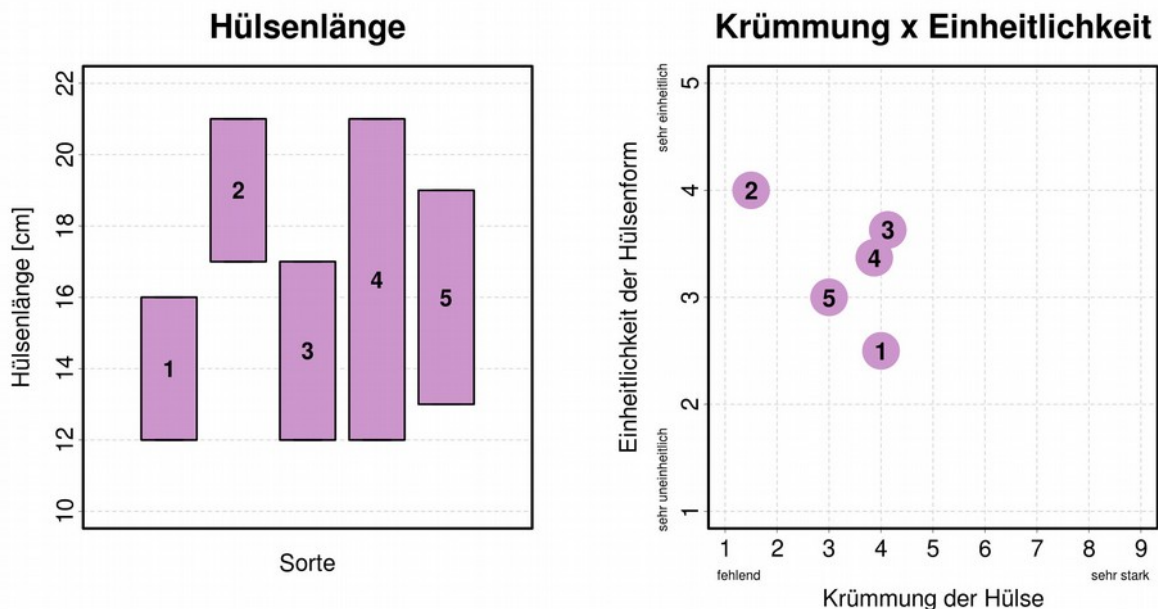
**'Cornetti Viola Trionfo'**

## Vergleichsanbau 2012

Bezüglich Wuchs, Pflanzengesundheit und Ertragsschätzung überzeugten im Jahr 2012 vor allem die Sorte 'Dasinger Blaue' als frühe Fiole und 'Cornetti Viola Trionfo' als mittelspäte bis späte Sorte.

### Hülsenmerkmale

Die fünf Fisolensorten brachten im Vergleichsanbau Hülsen zwischen 12 und 21 cm Länge hervor. Dabei zeigte die Sorte 'Dasinger Blaue' (4) im Vergleich zu den übrigen Sorten auffällig große Unterschiede bezüglich der Länge einzelner Hülsen (12-21 cm). Daneben erreichte nur die Sorte 'Cornetti Viola Trionfo' (2) ebenfalls Längen bis 21 cm. Die Sorten 'Türkische Nierenförmige Rosa' (1) und 'Lila Flush' (3) blieben hingegen deutlich kürzer (meist unter 17 cm) und die Sorte 'Violette' (5) lag im mittleren Bereich.

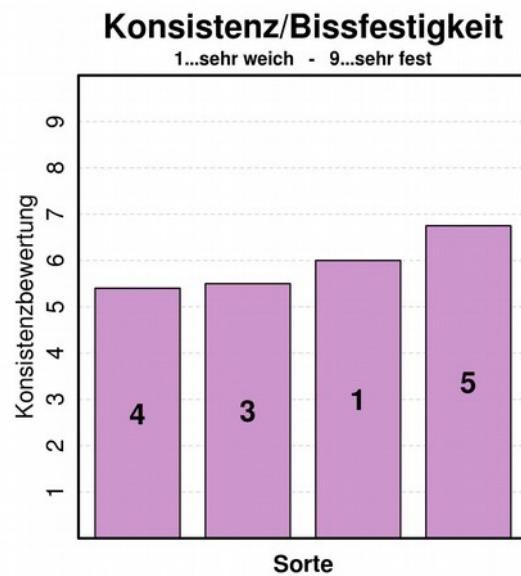
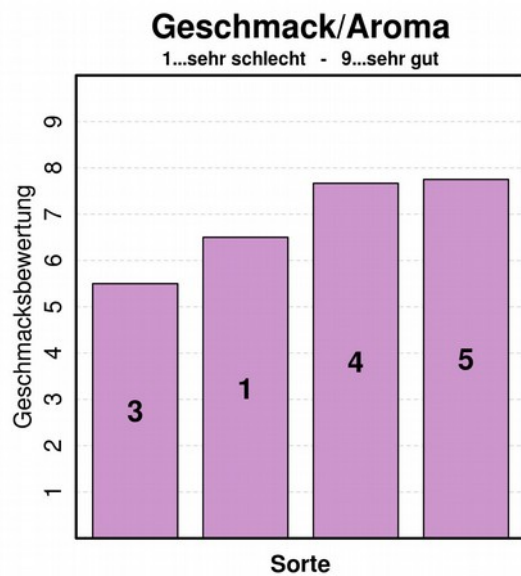


Insgesamt bilden alle hier getesteten Sorten relativ gerade Hülsen (verwendete Skala: [http://www.cpvo.europa.eu/documents/TP/veg/TP\\_PHASEOLUS\\_VULGARIS\\_012-4.pdf](http://www.cpvo.europa.eu/documents/TP/veg/TP_PHASEOLUS_VULGARIS_012-4.pdf)).

Bezüglich der Einheitlichkeit wurden die Sorten insgesamt durchschnittlich bewertet. Jedoch fällt auf, dass die Sorte 'Cornetti Viola Trionfo' (2) besonders einheitliche und gerade Hülsen hervorbringt.

### Verkostung

Bezüglich Geschmack schnitten die Sorten 'Dasinger Blaue' (4) und 'Violette' (5) am besten ab. 'Lila Flush' (3) war geschmacklich hingegen weniger überzeugend. Bei der Festigkeit wurden alle Sorten eher durchschnittlich beurteilt, wobei sich nur geringfügige Sortenunterschiede zeigten. Leider stand 'Cornetti Viola Trionfo' für die Verkostung nicht zur Verfügung.

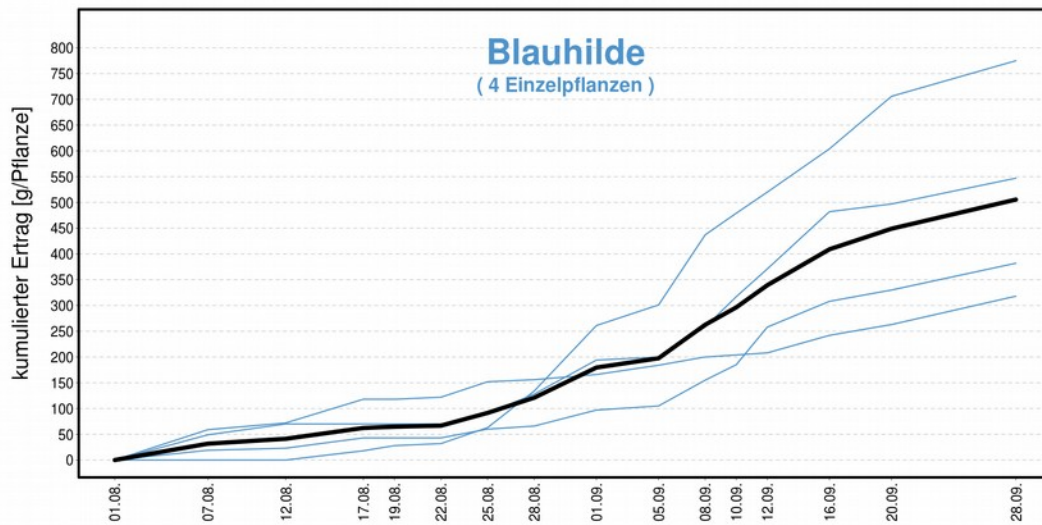
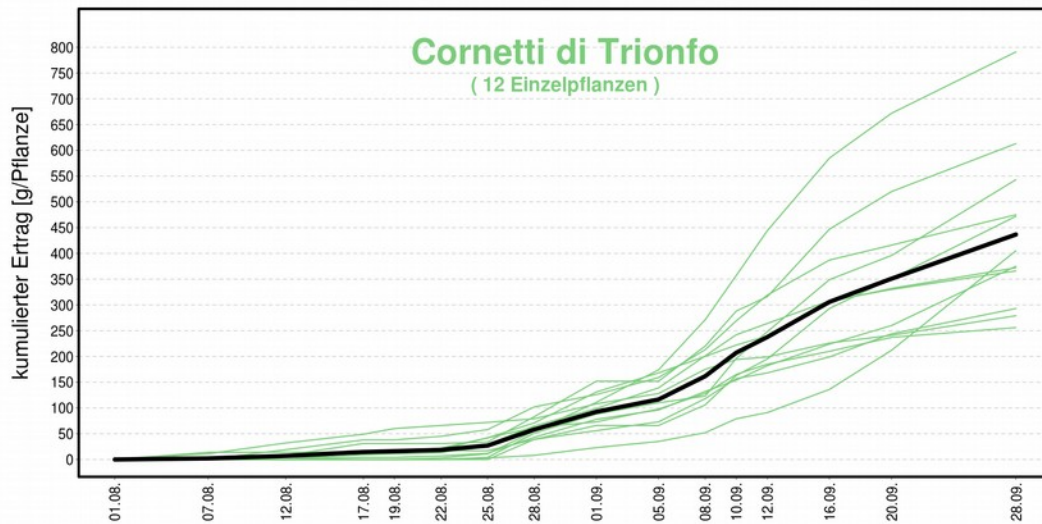
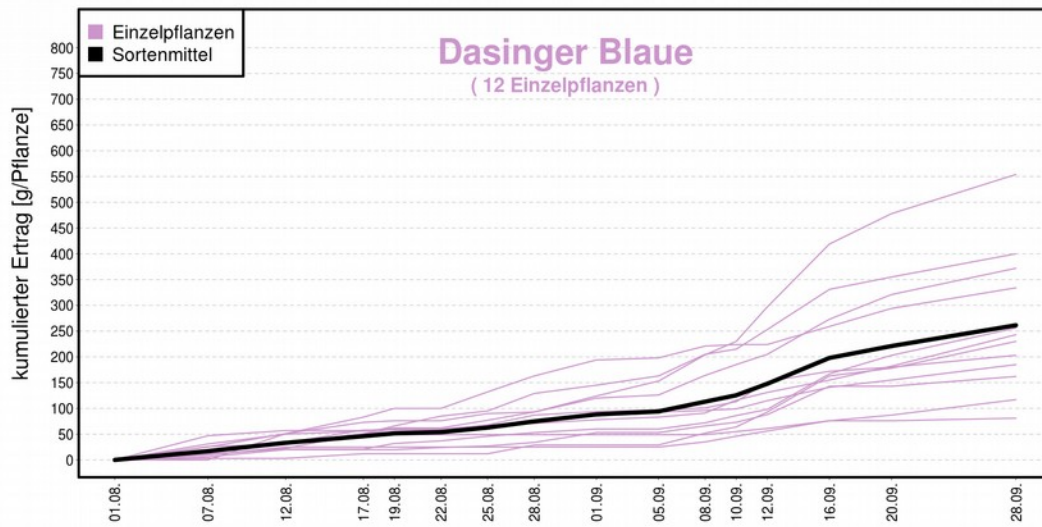


### **Resümee 2012**

Aus der Sichtung 2012 gingen unterm Strich 'Dasinger Blaue' und 'Cornetti Viola Trionfo' als interessanteste Sorten hervor. Um sie auch ertraglich einstufen zu können, entschieden wir uns für einen erneuten Anbau im Jahr 2013. Ertragsmessungen an Einzelpflanzen sollten einerseits ermöglichen das Ertragspotential der Sorten allgemein beurteilen zu können, andererseits Informationen über die Varianz des Merkmals bereitstellen, um zukünftige Vergleichsanbauten noch zielgerichteter anlegen zu können. Als Vergleichssorte wurde die bewährte Fisole 'Blauhilde' aus dem Sortiment der Bingenheimer Saatgut AG herangezogen:

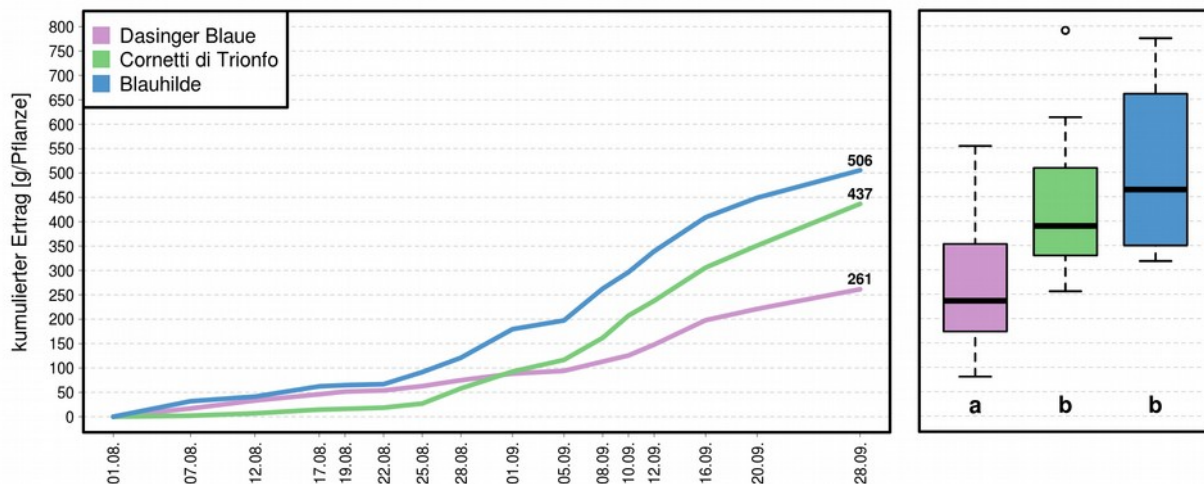
<http://www.bingenheimersaatgut.de/de/Gemuese/Huelsenfruechte/Stangenbohnen/Blauhilde>

# Ertragsmessung 2013



Aus den Graphiken ist ersichtlich, dass sich bis zum Ende der Saison relativ große Ertragsunterschiede zwischen einzelnen Pflanzen ergaben. Beispielsweise wurden von der ertragsschwächsten Pflanze der Sorte 'Cornetti di Trionfo' 256 g geerntet, während die beste Einzelpflanze 791 g Fisolen hervorbrachte.

Beim Vergleich der Sortenmittel (arithmetischer Mittelwert) erwies sich die Sorte 'Blauhilde' mit durchschnittlich 506 g pro Pflanze am ertragreichsten. Gefolgt von der Sorte 'Cornetti di Trionfo' mit 437 g, beziehungsweise 'Dasinger Blaue' mit 261 g durchschnittlichen Fisolenertrag. Die beiden ertragreicheren Sorten sind statistisch jedoch nicht signifikant unterscheidbar (Gruppe b), die Sorte 'Dasinger Blaue' liegt im Ertragsniveau aber definitiv darunter (Gruppe a).



Die dargestellten Boxplots auf der rechten Seite der Graphik beschreiben die Verteilung der Ergebnisse (kumulierter Einzelpflanzenenertrag über die gesamte Saison). Die gefärbte Box beinhaltet dabei die mittlere Hälfte der erhobenen Werte aller Einzelpflanzen. Der schwarze Balken gibt den Median an. Das bedeutet, dass sich die Hälfte der Einzelpflanzen über dieser Linie und die andere Hälfte darunter befindet. Die abstehenden Linien, die sogenannten Whisker, reichen in diesem Fall bis zum größten beziehungsweise kleinsten Messwert, sprich zur besten und zur ertragsschwächsten Pflanze. Weichen diese Werte jedoch mehr als das 1,5-fache des Interquartilabstands (= 1,5-fache der gefärbten Box) vom Median ab, endet der Whisker beim letzten Datenpunkt innerhalb dieser festgelegten Grenze. Die außerhalb liegenden Werte werden dann als ausreißerverdächtige Kreise separat dargestellt (siehe Sorte 'Cornetti di Trionfo').

### Resümee 2013

Bei den Ertragsmessungen während der Saison 2013 lieferten insgesamt die Sorten 'Blauhilde' und 'Cornetti di Trionfo' die besten Ergebnisse. Zwar hielt die Sorte 'Dasinger Blaue' im August auch mit der Sorte 'Blauhilde' noch gut mit, fiel dann im September aber deutlich zurück. Bei der Sorte 'Cornetti di Trionfo' setzte der Fruchtansatz im Vergleich zu den beiden anderen Sorten deutlich später ein. Am Ende der Saison, das in diesem Jahr durch besonders frühen Frost herbeigeführt wurde, waren auf dieser vergleichsweise spätreifenden Sorte noch deutlich mehr Hülsen vorhanden (was in den dargestellten Daten nicht abgebildet werden kann). Man kann daher davon ausgehen, dass in Jahren mit späterem Frosteinbruch der Gesamtertrag der Sorte 'Cornetti di Trionfo' jenen der Sorte 'Blauhilde' am Ende der Saison einholt oder auch übersteigt.